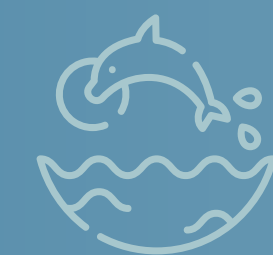


# Agindo agora por **um futuro melhor e mais sustentável**

**Odfjell Terminals South America**  
Relatório de Sustentabilidade 2021



Introdução

---

Ambiental

---

Social

---

Governança



Terminal Mejillones em Chile

## Quem Somos

A Odfjell Terminals South America (OTSA) é a maior rede de terminais marítimos de graneis líquidos da América do Sul. Conectamos o comércio por mar e terra em locais estratégicos na Argentina, Brasil, Chile e Peru.

## O Que Fazemos

Nosso negócio principal é o manuseio e o armazenamento de graneis líquidos, químicos e outros produtos, com segurança e eficiência. Muitas companhias dependem destes líquidos que são a matéria-prima necessária para elaborar produtos que usamos diariamente. Sejam os componentes dos medicamentos que salvam vidas, as garrafas de água que contêm o líquido que bebemos ou os colchões em que dormimos, é muito provável que esses componentes tenham sido movimentados por nós.

Os serviços que fornecemos são frequentemente uma parte integrante e vital das cadeias de valor dos nossos clientes.

## Nossa Origem

Somos associados ao GRUPO ODFJELL, um dos líderes mundiais no mercado de transporte marítimo e armazenamento de graneis líquidos, químicos e outros produtos.

Com mais de 100 anos no mercado, o GRUPO ODFJELL opera com mais de 90 navios-tanque e uma rede de terminais espalhados pela América do Norte, a Ásia e a Europa, movimentando mais de 16 milhões de toneladas de produto por ano.



## Mensagem Do Nosso Gerente-geral, Ary Serpa Jr.

### Prezados Leitores,

Ainda estamos enfrentando uma crise econômica e sanitária global, impulsionada principalmente pela pandemia da Covid-19, que tem afetado tanto os negócios da maioria das empresas quanto a vida pessoal de cada um de nós.

A Odfjell Terminals South America (OTSA) foi afetada de forma diferente em cada país onde operamos, devido ao nosso portfólio diversificado de produtos e clientes. Por exemplo, o consumo de combustíveis foi drasticamente reduzido em todo o mundo, principalmente no primeiro semestre de 2020, impactando fortemente nossas operações, especialmente no nordeste do Brasil. No Chile e no Peru, sofremos reduções consideráveis na movimentação de ácido sulfúrico para o setor de mineração, enquanto na Argentina, a pandemia, em combinação com a crise econômica, reduziu os volumes de produtos químicos movimentados em nossos terminais. No entanto, tomando todas as precauções necessárias para proteger a saúde dos nossos colaboradores, conseguimos manter nossos terminais operando de forma segura e ininterrupta.

Somos cientes de que nosso planeta está sendo afetado pelo aquecimento global, devido às emissões de gases de efeito estufa (GEE) na atmosfera, causadas pela atividade humana, portanto, é nossa obrigação estarmos atentos aos desafios das mudanças climáticas e trabalhar para evitá-las.

A sustentabilidade é fundamental para reduzir o aquecimento global do nosso planeta e para nossa estratégia de transformação. É nossa responsabilidade promover uma mudança na nossa cultura e na nossa forma de operar, sendo esse o caminho para garantir um futuro melhor para nós e para as próximas gerações.

Nos últimos anos, trabalhamos para definir nosso roteiro de sustentabilidade. Dos 17 Objetivos para o Desenvolvimento Sustentável (ODS) definidos pela Organização das Nações Unidas (ONU) no Acordo de Paris assinado em 2015, decidimos focar nossa atenção, inicialmente, em 7 deles que consideramos mais relevantes para nossa companhia, a sociedade e o meio ambiente. Eles são os seguintes:



Como parte do nosso compromisso, criamos uma Equipe de Sustentabilidade para atuar nos 3 pilares: Ambiental, Social e Governança (ESG, por sua sigla em inglês). Definimos 4 ações: 1) reorganizar e unifi-

car iniciativas que já estão sendo implementadas em nossos terminais, 2) estabelecer novas metas, 3) definir KPI para medir e avaliar nossa gestão com precisão, e 4) desenvolver políticas e procedimentos internos com base nos princípios globalmente reconhecidos de responsabilidade corporativa.

Integrar nossos princípios de sustentabilidade atuais em toda a nossa cadeia de valor e estimular a participação de nossos colaboradores nesse processo nos permitirá continuar oferecendo um ambiente de trabalho cada vez mais seguro, operar com maior responsabilidade, ser inovadores e estar atentos às novas oportunidades.

Esta é a primeira vez que combinamos todas as nossas prioridades e ações relacionadas com questões ambientais, sociais e de governança em um Relatório de Sustentabilidade holístico, transparente e abrangente. Para manter nossos públicos de interesse bem-informados, atualizaremos este relatório regularmente.

**Ary Serpa Jr.**

Gerente-Geral

Odfjell Terminals South America



## Sobre Este Relatório

Este Relatório de Sustentabilidade foi elaborado pela equipe de sustentabilidade e os membros da nossa Diretoria Executiva, e sua publicação foi aprovada por nossos acionistas. Trata-se de um resumo de todas as atividades e iniciativas relacionadas com a sustentabilidade realizadas em todos os terminais da OTSA, que nos dará a oportunidade de rever as nossas estratégias atuais, bem como a sustentabilidade do nosso negócio no longo prazo.

Temos o firme compromisso de continuar operando com segurança e responsabilidade, minimizando os potenciais efeitos negativos de nossas atividades sobre as pessoas e o meio ambiente. Para tanto, os princípios do Desenvolvimento Sustentável devem estar integrados em nossa estratégia de negócios. Nosso objetivo é contribuir para a redução da nossa geração de carbono, operando de maneira mais eficiente, bem como monitorando e relatando a nossa gestão ambiental, social e de governança corporativa.

Conforme mencionado acima, escolhemos sete ODS como um guia em nossa abordagem da sustentabilidade. É nessas áreas que acreditamos que poderemos criar mais valor para os nossos públicos de interesse e para a sociedade em seu conjunto.



O Relatório de Sustentabilidade também constitui um passo significativo para estabelecer instâncias de análise e diálogo com nossos parceiros, tanto internos quanto externos, incluindo os membros da Diretoria Executiva, os gerentes e demais colaboradores, bem como clientes, fornecedores, autoridades, organizações não governamentais (ONG) e as comunidades nas quais operamos. Nosso objetivo é promover uma relação de respeito e transparência com todos eles e estabelecer alianças para o benefício mútuo. A neutralidade do carbono é uma meta que só poderá ser alcançada se todos os atores da sociedade trabalharem juntos.



## Introdução

Ambiental

Social

Governança



Introdução

**Ambiental**

Social

Governança

# Ambiental

Mudanças climáticas

Transição Energética

Capacitação e Sensibilização

Consumo e Produção  
Responsáveis



*Terminal Campana em Argentina*





## Ambiental

Na OTSA, operar de forma segura e proteger o meio ambiente está sempre em primeiro lugar. O nosso compromisso é fornecer um ambiente de trabalho seguro para todas as pessoas que trabalham em nossa organização.

Devido à natureza potencialmente perigosa de nossos negócios, trabalhamos arduamente para minimizar o impacto ambiental que nossas atividades possam causar e administramos as nossas operações por meio de sistemas de gestão de qualidade integrados e sólidos.

Operamos 12 terminais em 4 países. Para nós, é fundamental prevenir incidentes de processo, como derramamentos ou incêndios, que possam contaminar o solo, as águas subterrâneas, os rios, os mares, bem como poluir o ar ou afetar as comunidades em que operamos. Nesse sentido, temos uma responsabilidade clara com as comunidades em torno de nossos terminais.

Trabalhamos para minimizar os danos ao meio ambiente, evitando derramamentos acidentais, controlando e reduzindo as emissões. Para manter a integridade dos produtos e reduzir as emissões de gases para a atmosfera, há muitas décadas iniciamos a construção de tanques pressurizados em nossos terminais, seguindo os mais elevados padrões inter-



nacionais (American Petroleum Institute - API), a fim de reduzir e controlar ainda mais as emissões de gases. A maioria de nossos tanques possui sistemas de circuito fechado de gases, e instalamos filtros e combustores para redução das emissões de gases em nossos terminais.

Com controles que em muitos casos excedem os requisitos legais, nossos rígidos procedimentos são revisados e atualizados permanentemente. Nossas modernas instalações, em combinação com nossos programas de manutenção preventiva e auditorias constantes servem para minimizar os riscos de incêndios, derramamentos ou emissões.



## Mudanças climáticas

Olhando para o futuro, reconhecemos a necessidade de reformular nosso negócio, por meio do fortalecimento de nossa sustentabilidade. Estamos empenhados em fazer os ajustes necessários para contribuir ainda mais para a redução das emissões e compensar as emissões de carbono.

Apesar de nossos terminais obedecerem os mais elevados padrões internacionais, somos cientes de que nossas operações geram emissões de dióxido de carbono (CO<sub>2</sub>) na atmosfera. Portanto, em linha com o ODS 13.2 (Integrar medidas da mudança do clima nas políticas, estratégias e planejamento nacionais), nossa Equipe de Sustentabilidade está trabalhando em um critério padronizado para medir as emissões de CO<sub>2</sub> equivalente e está estudando as emissões de GEE em todos os nossos terminais.

Além disso, estamos realizando um levantamento das nossas instalações para projetar futuros investimentos e estamos trabalhando para definir novos indicadores-chave de desempenho (KPI) que nos permitirão avaliar e relatar o nosso desempenho ambiental.

## Iniciativas por país

No que diz respeito às operações, a instalação de radares e equipamentos de medição de temperatura (UTI, por sua sigla em inglês) em nossos terminais da **Argentina** permite-nos evitar a abertura de tanques para controlar os produtos armazenados, minimizando assim as emissões de vapores para a atmosfera. Nós instalamos somente equipamentos de ar condicionado que funcionam com refrigerantes que não sejam prejudiciais para o meio ambiente.

No **Brasil**, realizamos a primeira avaliação de emissões de GEE em nosso terminal de última geração no distrito industrial de Alemoa, em Santos. Em 2021, doamos e plantamos árvores e arbustos para contribuir com a recuperação do desmatamento da Mata Atlântica e combater os efeitos da exploração dos recursos naturais.

Nossos tanques pressurizados (projetados de acordo com a norma API 620), com sistema de inertização com nitrogênio, sistemas de retorno de vapores, combustores e filtros de gases nos permitem operar com “zero” emissões na atmosfera \* com a grande maioria dos produtos manu-

seados. Por exemplo, durante o ano de 2020, aproximadamente 194,7 toneladas de Compostos Orgânicos Voláteis (VOC, por sua sigla em inglês) deixaram de ser emitidos para a atmosfera devido aos controles mencionados, diferentemente do que teria acontecido com o armazenamento desses produtos em tanques atmosféricos API 650 \*\*, muitas vezes ainda utilizados na indústria.

No **Peru**, todos os equipamentos de ar condicionado que funcionavam com refrigerantes prejudiciais para o meio ambiente foram substituídos.



\* Todos os cálculos foram realizados com o software da Agência de Proteção Ambiental dos EUA (EPA), versão 4.09.

\*\* Tanques de armazenamento que operam com pressão atmosférica.



## Transição Energética

Somos cientes dos desafios para atingir a neutralidade de carbono, mas o nosso objetivo é desempenhar um papel ativo na proteção do meio ambiente, por meio da redução progressiva das emissões de carbono em nossos terminais. O consumo de energia limpa de fontes renováveis e o uso eficiente de energia são fundamentais para a transição energética e o distanciamento dos combustíveis fósseis.

Nossas ações estão em linha com os ODS 7.2 e 7.3 (até 2030, aumentar substancialmente a participação de energias renováveis na matriz energética global e dobrar a taxa global de melhoria da eficiência energética, respectivamente).

Todos os nossos terminais lançaram, individualmente, programas de eficiência energética. No âmbito desses programas, a iluminação tradicional, ou seja, as lâmpadas fluorescentes compactas (CFL, por sua sigla em inglês) e as lâmpadas incandescentes, estão sendo substituídas por lâmpadas LED. Além de terem uma vida útil maior e uma alta eficiência elétrica, as lâmpadas LED perdem menos energia em forma de calor e são antiexplosivas.

Até o final de 2021, este programa avançou 61% na América do Sul, e isso nos permitiu economizar 0,63 Terajoule (Tj) no ano, resultando na redução da emissão de 43 toneladas de CO2 na atmosfera.

Nossa Equipe de Sustentabilidade está avaliando nossa matriz energética atual para definir um plano de ação com KPI que nos permita estimar a potencial economia anual no consumo. Nosso objetivo é identificar a porcentagem dos diferentes tipos de energia consumida em cada terminal para encontrar oportunidades de melhorias mais específicas e definir novas metas.



Terminal Alemoa, Santos

A iluminação LED está presente em todo o nosso terminal: ruas internas, tanques, passarelas, plataformas de carga e edifícios administrativos.





## Capacitação e Sensibilização

Como prova do nosso compromisso com o ODS 12.8 (até 2030, garantir que as pessoas, em todos os lugares, tenham informação relevante e conscientização para o desenvolvimento sustentável e estilos de vida em harmonia com a natureza), temos o objetivo de organizar campanhas anuais de educação ambiental em todos os nossos terminais.



## Iniciativas

No **Brasil**, 6 em cada 7 terminais adquirem energia limpa de fontes renováveis (energia hidrelétrica, neste caso).

Nosso Terminal de Santos, o mais novo do Grupo, foi projetado com iluminação 100% LED e recebeu o Selo Ouro de Energia Limpa, certificado emitido pela Prime Energy, comercializadora de energia Eireli. Tal certificado garante que, ao adquirir energia limpa de fontes renováveis, entre outubro de 2021 e dezembro de 2024, evitaremos a emissão

de 2.629 toneladas de CO2 na atmosfera, o equivalente a 18.778 árvores.

No **Chile**, foi feita uma melhoria substancial no processo de carga de ácido sulfúrico. As mudanças no diâmetro dos dutos do cais e a instalação de inversores de frequência nas bombas de exportação fomentaram uma redução da ordem de 30% no consumo energético do terminal San Antonio.



## Consumo e Produção Responsáveis

### Água

Nossas ações estão alinhadas ao ODS 12.5 (até 2030, reduzir substancialmente a geração de resíduos por meio da prevenção, redução, reciclagem e reuso).

Tentamos reduzir o uso de água em operações tais como a geração de vapor para aquecimento de produtos, lavagem de tanques e dutos, sistemas de teste de equipamentos e dutos, resfriamento de tanques e simulações de combate a incêndios, entre outros. A falta de água poderia impactar nossos custos operacionais e, portanto, devemos otimizar seu uso.

Um programa de consumo responsável de água foi implementado em nossos terminais. Em alguns terminais, coletamos água da chuva para lavar os dutos e abastecer nossa reserva de água de combate a incêndios, e as tarefas de limpeza em geral. Nossas estações de tratamento de resíduos industriais líquidos permitem a transformação dos resíduos não perigosos em água de qualidade reutilizável para irrigação.

Nossa Equipe de Sustentabilidade coletou todos os dados disponíveis relacionados ao consumo de água em nossos terminais e está analisando minuciosamente cada um de nossos processos

busca de oportunidades de melhoria e de redução do consumo de água ao longo do tempo.

### Papel

Nossos terminais contam com iniciativas para a redução do uso ou a reutilização do papel. A fatura eletrônica e a implementação de tablets para substituir as listas de verificação impressas nos permitiram otimizar muitos processos e reduziram o consumo de papel.

### Resíduos

Estamos comprometidos com a redução da geração de resíduos perigosos e a minimização do impacto ambiental que eles podem causar, por meio de nossos programas de gestão de resíduos perigosos e industriais. A gestão de resíduos e a disposição final adequada fazem parte das atividades diárias dos nossos terminais. Operamos cumprindo com todos os regulamentos das autoridades locais.

Além disso, desenvolvemos planos de segregação de resíduos orgânicos e recicláveis. Para apoiar a economia circular, coletamos embalagens PET, papéis, papelão e tampas de garrafas plásticas para reutilização.

Como referência, em 2020,  
utilizamos 20 litros de água por cada  
tonelada de produto movimentada.



Introdução

**Ambiental**

Social

Governança



## Iniciativas por país

Na **Argentina**, o lixo orgânico é transformado em compostagem e doado aos nossos colaboradores.

No **Brasil**, firmamos convênio com a CETESB (Companhia Ambiental do Estado de São Paulo) para redução de efluentes.

Por meio do nosso programa de gestão de resíduos, coletamos pilhas e baterias para garantir a sua disposição em forma adequada.

No **Peru**, assinamos um acordo com o Governo para envolver os recicladores no programa de Coleta Seletiva de Lixo.

Também apoiamos a “Planet Partners”, uma iniciativa da Hewlett Packard® para reciclar cartuchos de toner originais e reutilizar as embalagens de EPI (elementos de proteção individual).



Introdução

---

Ambiental

---

**Social**

---

Governança

---

# Social

Saúde

Segurança

Capacitação

Indústria, Inovação  
e Infraestrutura



## Social

Em nossa esfera de influência e em todas as nossas atividades, buscamos respeitar e proteger os Direitos Humanos.

Nossa política salarial é baseada em qualificação, desempenho, responsabilidade, competências e experiência, e nossas tabelas salariais estão alinhadas com as do mercado. Também garantimos que nossas horas de trabalho estejam de acordo com as normativas locais e reflitam as melhores práticas.

A OTSA conta com medidas de prevenção em vigor, que incluem exames de saúde regulares para seus colaboradores, cobertura de saúde de qualidade e programas de conscientização sobre a saúde em forma permanente. Apesar das muitas mudanças e desafios causados pela pandemia da Covid-19, nosso compromisso com a saúde e a segurança dos nossos colaboradores permanece inabalável.

Recrutamos, capacitamos e retemos pessoas com diversos perfis e experiências. Pretendemos construir uma organização na qual os nossos colaboradores possam aprender a desenvolver-se, além de se sentirem motivados e empoderados para se desempenharem da melhor forma possível.



Introdução

Ambiental

**Social**

Governança



Introdução

Ambiental

Social

Governança



## Saúde

Todos os nossos terminais cumprem com os direitos e as obrigações trabalhistas de todos os colaboradores, tanto próprios quanto terceirizados, como exame de saúde anual obrigatório para o pessoal potencialmente exposto a produtos perigosos, monitoramento do nível de iluminação (lux), carga térmica, medição do nível de ruído e protocolos de ergonomia para as diversas tarefas que executamos. A política de drogas e álcool é unificada para toda a OTSA e todos os colaboradores são obrigados a respeitá-la.

Organizamos campanhas anuais de vacinação contra a gripe sazonal. Também aumentamos a conscientização sobre a vacina contra a Covid-19 e mantemos estatísticas sobre o progresso da vacinação, conforme a tabela abaixo (em 1 de janeiro de 2022).

VACUNA	ARGENTINA	BRAZIL		CHILE	PERU	OTSA
		Terminals	Office			
<b>1ra Dosis</b>	97%	100%	100%	96%	100%	93,3%
<b>2da Dosis</b>	97%	100%	100%	96%	100%	99,3%
<b>Refuerzo</b>	23%	59%	6%	80%	41%	51,8%

Desde meados de março de 2020, outra das nossas prioridades tem sido fortalecer a segurança e a saúde em nosso ambiente de trabalho, em linha com os esforços que os líderes de cada um de nossos países, as empresas, os colaboradores e a sociedade em geral fizeram e continuam fazendo para combater a pandemia da Covid-19, bem como cuidar uns dos outros.

Desenvolvemos e implementamos protocolos de prevenção com foco nas medidas necessárias para fazer frente a esta situação, incluindo planos de ação para gerenciar uma eventual infecção em nossos terminais. Continuamos trabalhando de forma planejada, tanto aqueles que trabalham nos terminais quanto aqueles que trabalham de casa, mantendo o distanciamento social e garantindo a higiene pessoal. Adicionalmente, garantimos o cumprimento do pagamento do salário completo nos casos de licença por doenças.

Infelizmente, dois dos nossos funcionários faleceram por causa da Covid-19. Eles foram infectados fora do local de trabalho.

Introdução

---

Ambiental

---

**Social**

---

Governança

---

## Iniciativas por país

Na **Argentina**, oferecemos aos nossos colaboradores refeições e lanches saudáveis, incluindo frutas e cereais e opções especiais para colaboradores com restrição alimentar.

No **Brasil**, organizamos campanhas anuais de doação de sangue e doamos máscaras faciais. Apoiamos campanhas internacionais como Setembro Amarelo (Saúde Mental), Outubro Rosa (Câncer de Mama) e Novembro Azul (Câncer de Próstata). As atividades de sensibilização fazem parte do calendário anual.

No **Chile**, oferecemos refeições saudáveis com opções de baixo teor calórico e frutas disponíveis permanentemente. Além disso, temos convênios com academias de ginásticas para estimular nossos colaboradores a praticar atividades físicas. Também contamos com áreas de descanso e lazer. Realizamos pesquisas de clima de trabalho para encontrar oportunidades de melhoria.

No **Peru**, desenvolvemos um programa de vida saudável que inclui acompanhamento nutricional e psicológico. Também oferecemos exercícios laborais por meio de uma plataforma digital.



## Segurança

Lidamos com produtos perigosos, portanto, a segurança é extremamente importante para nós e todos os nossos esforços são baseados na prevenção, através da realização de análises de risco e da tomada de decisões apropriadas. Para isso, contamos com padrões de segurança, operacionais e técnicos que nos ajudam a consegui-lo. Nosso compromisso com a segurança é enfatizado em nosso Código de Conduta.

Nossos acionistas requerem e nossos procedimentos indicam a necessidade de informar de forma imediata, honesta e precisa sobre a ocorrência de acidentes e incidentes, através de métodos de pesquisa que nos permitam estabelecer a sua causa-raiz e futura prevenção. Nossos acionistas e gerentes têm a responsabilidade de participar e analisar quaisquer relatórios para cumprir com os padrões de segurança da OTSA.

Apesar de todas as nossas medidas preventivas, todos nós precisamos estar preparados para responder com eficácia qualquer incidente ou acidente. Temos sólidos planos de resposta a emergências e treinamos nossos colaboradores seguindo planos preparados em diferentes tipos de cenários, junto com as autoridades responsáveis, os bombeiros e as empresas vizinhas.

Temos procedimentos estritos e controlados para todas as nossas operações principais e para a gestão de todas as nossas atividades com potencial risco de morte. Prevenimos incidentes por meio da realização de análises de risco e capacitação de nossos colaboradores sobre manejo de produtos perigosos e uso das fichas de informações de segurança de produtos químicos (MSDS, por sua sigla em inglês), incluindo o nitrogênio, combate a incêndios, trabalhos em altura, bloqueio-sinalização-verificação (procedimento LOTOTO), espaços confinados ou áreas classificadas, segurança de máquinas e equipamentos, tarefas associadas a riscos elétricos, caldeiras, entre outros. Usamos um sistema de autorização de trabalhos com riscos especiais e gerenciamento de procedimentos de mudança para manter as nossas operações sob controle.

De acordo com nossos padrões e independentemente de sua gravidade, qualquer incidente é investigado metodologicamente para encontrar sua causa-raiz, propor novas barreiras e aprender com elas. Nossas equipes de SHEQ (Segurança, Saúde, Meio Ambiente e Qualidade) implementam planos de ações corretivas. Identificamos e avaliamos os riscos para ajustar nossos procedimentos.

Todos os incidentes pessoais e de processo são avaliados com os mesmos critérios corporativos. Os KPIs



Introdução

Ambiental

**Social**

Governança



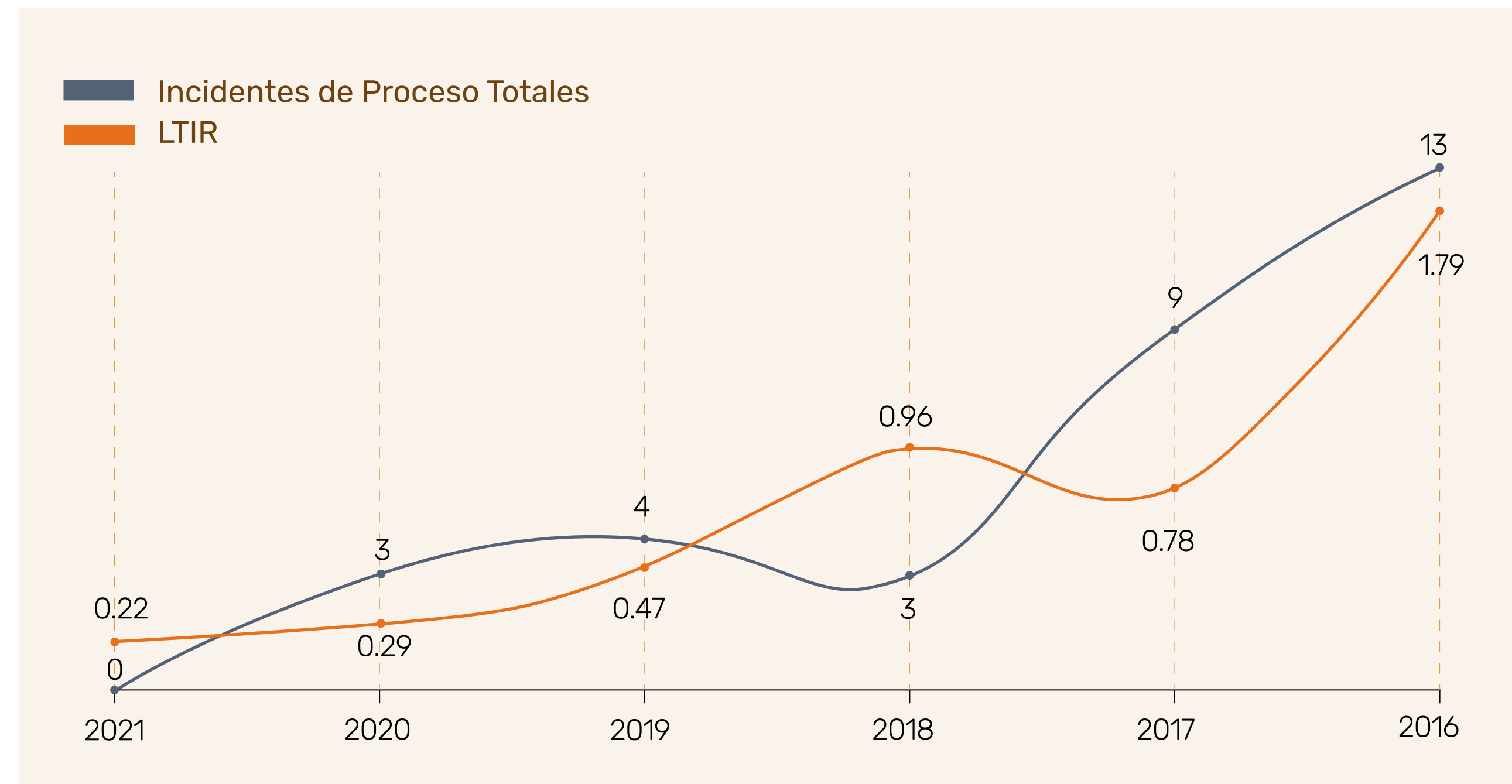


são monitorados, relatados e analisados mensalmente. Para incidentes pessoais, a OTSA registra Taxas de Acidentes com Afastamento (LTIR, por sua sigla em inglês) e Taxas Totais de Acidentes (TIR, por sua sigla em inglês), que incluem acidentes com afastamento, casos de trabalho restrito (RWC, por sua sigla em inglês) e casos de tratamento médico (MTC, por sua sigla em inglês).

Por meio de nosso programa Vejo e Atuo, incentivamos os colaboradores a identificarem e relatarem ações positivas, bem como comportamentos ou condições de trabalho inseguras que representem qualquer ameaça ou risco potencial à saúde, à segurança ou ao meio ambiente. Cada colaborador tem a responsabilidade e a obrigação de interromper qualquer atividade que considerar insegura. Também reconhecemos os nossos colaboradores por seu compromisso e boas práticas.

Para fomentar a conscientização e o compromisso dos nossos colaboradores, implementamos rodadas de observação de segurança (SOR, por sua sigla em inglês), nas quais grupos de colaboradores de diferentes áreas percorrem as instalações dos terminais à procura de potenciais condições inseguras, como casos de falta de manutenção, ordem e limpeza ou oportunidades de melhoria.

Eis, a seguir, nossos KPI de segurança dos últimos 6 anos:



Onde:

- LTIR é a taxa de acidentes com afastamento e é calculada como lesões com afastamento \* 200.000 / Total de horas trabalhadas (funcionários próprios e contratados).

- Acidentes de processos incluem contaminações de produtos, derramamentos maiores a 200 litros ou incêndios (qualquer ignição não planejada com presença de chama) e são classificados de acordo com a gravidade.

Introdução

Ambiental

Social

Governança



Introdução

Ambiental

**Social**

Governança

Todos os anos, de acordo com a Organização Internacional do Trabalho (OIT), comemoramos o Dia da Segurança em todos os nossos terminais na América do Sul. As operações são paralisadas por algumas horas e nossos colaboradores participam de palestras e atividades motivacionais. Realizamos pesquisas de opinião e damos reconhecimento e visibilidade aos colaboradores que demonstraram seu compromisso com a segurança ao longo do ano. Clientes, fornecedores, bombeiros e autoridades locais também são convidados a participar. O Dia da Segurança constitui uma grande oportunidade para divulgar nossa cultura de segurança que se torna mais sólida a cada ano.

Os nossos terminais são auditados regularmente por uma equipe de 7 auditores internos (pessoal próprio) e também por um auditor externo (CDI-T, por sua sigla em inglês) para garantir que cumpram com padrões próprios, locais e internacionais. Nossos custosos ativos - tanques, dutos, bombas, sistemas contra incêndios e cais - recebem manutenção regular. Todos os ativos são projetados seguindo os mais altos padrões internacionais.

O relatório global do Fórum Econômico Mundial 2020 menciona os ataques cibernéticos como um dos dez maiores riscos globais, junto com os de-

sastres naturais e as condições climáticas extremas. Em 2021, a OTSA realizou um programa de auditoria interna em todos os terminais. Como resultado, aprimoramos a Tecnologia Industrial (sistemas operacionais), servidores e software, e adotamos altos padrões de acesso a arquivos e sistemas. Atualmente, estamos padronizando nossa política corporativa para as melhores práticas em segurança cibernética em todos os nossos terminais.

**A segurança é um valor fundamental e não negociável para a OTSA.**



## Capacitação

Na OTSA, consideramos a formação dos colaboradores, tanto para o crescimento pessoal quanto profissional, parte integrante do nosso programa de sustentabilidade. Durante 2021, ministramos 35.547 horas de capacitação, com uma média de 46 horas por ano por colaborador, e em 2020, registramos 30.223 horas de capacitação, com uma média de 39 horas por ano por colaborador.



## Indústria, Inovação e Infraestrutura

O aumento da digitalização tornou-se essencial devido à pandemia. A inovação, juntamente com a nossa capacidade de nos adaptarmos às mudanças de forma rápida e eficiente, foram e continuarão sendo cruciais para garantirmos a continuidade dos nossos negócios.

Em linha com o ODS 9.4 (até 2030, modernizar a infraestrutura e reabilitar as indústrias para torná-las sustentáveis, com eficiência aumentada no uso de recursos e maior adoção de tecnologias e processos industriais limpos e ambientalmente adequados; com todos os países atuando de acordo com suas respectivas capacidades), fizemos um levantamento de todas as nossas operações, o que permitirá a integração dos princípios de Desenvolvimento Sustentável em nossos futuros investimentos e decisões no longo prazo.

Devido à natureza internacional do nosso negócio, as viagens aéreas são fundamentais para que nossos colaboradores realizem auditorias cruzadas de segurança e para monitorar ou implementar novas operações, instalações ou processos, entre outros propósitos relevantes.

Em 2020 e, pelo menos, parte de 2021, como nossos auditores não puderam visitar nossos terminais de acordo com o planejado, implementamos o uso da realidade virtual (AR, por sua sigla em inglês). Um dispositivo viva-voz montado no capacete de um dos

nossos operadores e um software especial nos permitiram vivenciar, em tempo real via internet, todas as etapas críticas dos processos e monitorar as operações e assuntos relacionados com a segurança. É possível que esse seja o caminho para reduzir as viagens de avião, os custos associados e a emissão de carbono depois da pandemia. Por enquanto, estamos avançando na compra de mais equipamentos de realidade virtual para nossos terminais.

Os formulários de verificação antes do carregamento do caminhão ("check lists") ou dos trabalhos de manutenção foram digitalizadas. A implementação de tablets nos permitiu otimizar processos, economizar tempo e evitar o uso de papel.

Por meio de um código QR, conseguimos obter informações atualizadas relacionadas à manutenção de nossos equipamentos com rapidez e eficiência. Em alguns terminais, ele também nos permite contar com um melhor controle do carregamento de caminhões dos produtos dos nossos clientes.

Na OTSA, estamos sempre à procura de soluções transformacionais ou novas tecnologias para continuar garantindo a maior eficiência e segurança possíveis em todas as nossas operações. Nossa Equipe de Sustentabilidade continuará explorando alternativas tecnológicas para aprimorar nosso desempenho relacionado à segurança, continuar otimizando nossos processos e melhorando a experiência de atendimento a nossos clientes.

Introdução

Ambiental

**Social**

Governança



## Iniciativas por país

Na **Argentina**, acompanhamos os programas do CI-CACZ (Comitê Interindustrial de Preservação Ambiental Campana-Zárate).

Através do apoio à Fundação “Mano Amiga”, ajudamos a promover a educação de qualidade e a formação integral de crianças e jovens com menos oportunidades.

Entregamos papel, papelão e tampas de plástico de bebidas que coletamos em nossos terminais para a Fundação “Hospital Garrahan”, a fim de contribuir para a compra e reparação de equipamentos de alta complexidade para o hospital, a aquisição de suprimentos e para financiar a capacitação da equipe de saúde, entre outros programas.

No **Brasil**, construímos a escola “Professor Waldery de Almeida” em uma comunidade carente da região noroeste da cidade de Santos. Com 3.000 m<sup>2</sup> e 488 alunos matriculados em 2021, esta escola totalmente equipada é a mais moderna da região e conta com 18 salas de aula, biblioteca e quadra de basquete, entre outras instalações.

No **Chile**, por meio de um programa de voluntariado, organizamos campanhas de limpeza de praias.

No **Peru**, cooperamos com a escola vizinha PRONOEI “Las Ardillitas”, proporcionando aos professores capacitação em primeiros socorros, cuidado do meio ambiente e preservação de áreas naturais no porto de “El Callao”. Também oferecemos treinamento sísmico para a comunidade local.



Introdução

Ambiental

**Social**

Governança



Introdução

Ambiental

Social

**Governança**

# Governança

Anticorrupção e  
Código de Conduta



Introdução

---

Ambiental

---

Social

---

**Governança**

## Governança

A OTSA está estritamente comprometida com os mais altos padrões de cumprimento legal e ética empresarial e estabeleceu claramente a sua política de tolerância zero em relação à corrupção.

Somente por meio de um comportamento responsável, da tomada de decisões éticas e da total conformidade com as leis e regulamentos continuaremos sendo um fornecedor confiável e respeitado por nossos clientes, em benefício de nossos acionistas, colaboradores e da sociedade em geral.

Embora tenhamos o objetivo de cumprir todas as leis e regulamentos relevantes em todas as jurisdições em que operamos, a estrutura de nossa governança corporativa é o nosso Código de Conduta. Ele define as regras que todos os colaboradores da OTSA devem respeitar para cumprir com os regulamentos e políticas internas. O Código foca sua atenção na qualidade, saúde, segurança e cuidado com o meio ambiente, bem como direitos humanos, não discriminação e anticorrupção. Todos os colaboradores têm a obrigação de respeitar nosso Código de Conduta e os fornecedores também devem agir de acordo com ele para trabalhar conosco. Da mesma forma, nós também devemos respeitar as condições dos códigos de conduta dos nossos clientes.



## Anticorrupção e Código de Conduta

Em linha com o ODS 16.5 (reduzir substancialmente a corrupção e o suborno em todas as suas formas), nosso Código de Conduta promove a honestidade, a justiça e a transparência e incentiva todos nós a tomarmos medidas para prevenir a corrupção, o suborno e a concorrência desleal desde o início.

Nosso Código de Conduta também promove um ambiente de trabalho seguro, não discriminador e inclusivo, bem como o respeito pelas diferentes culturas dentro e fora da companhia.

Os colaboradores e parceiros de negócios podem denunciar, de forma simples, segura e anônima, comportamentos contrários a esse compromisso, por meio de um formulário que se encontra disponível em nosso site, em forma permanente. Cada denúncia será analisada por uma equipe independente.

Em 2020/21, nenhuma denúncia de corrupção ou suborno foi registrada dentro de nossa companhia ou com qualquer um de nossos parceiros de negócios.

Respeitando o nosso Código de Conduta e pondo em prática todos os nossos valores e compromissos em tudo o que fazemos, protegemos a OTSA, nossos clientes e fornecedores, bem como cada um de nós.

## Nossos Próximos Passos

Durante 2022, a nossa principal atividade em termos de Sustentabilidade será selecionar os objetivos dentro dos 7 ODS escolhidos e definir as nossas metas até 2030. Pretendemos desenvolver um plano estratégico para cumprir esses objetivos e para fomentar uma Cultura de Sustentabilidade em toda a companhia. Os KPI para medir a melhoria do nosso desempenho de sustentabilidade e as ações definidas para atingir essas metas farão parte do nosso próximo Relatório de Sustentabilidade.

**Nossa missão a esse respeito permanece clara. Nosso objetivo é integrar os princípios de sustentabilidade em nossa governança corporativa e fortalecer nosso compromisso em questões sociais.**



Introdução

Ambiental

Social

**Governança**



## Oficinas de OTSA

### Argentina

Tagsa S.A.  
Av. Alicia Moreau de Justo 1960  
4° Piso, Oficina 402  
C1107AFN | Ciudad Autónoma de Bs. As.  
Tel.: + 5411 4001-9700

### Brasil

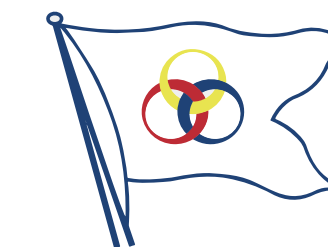
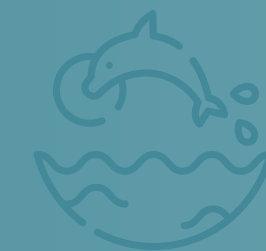
Granel Química Ltda.  
Av. Paulista 460  
18° Andar  
CEP 01310-904 | São Paulo  
Tel.: + 5511 3549-5800

### Chile

Terquim S.A.  
Molo Sur s/n  
Recinto Portuario – Casilla 148  
San Antonio | Valparaíso  
Tel.: + 5635 2211-050

### Perú

DQM S.A.  
Av. Enrique Meiggs 240  
Urb. Chacaritas  
Callao | Lima  
Tel.: + 51 1 614-0800



**ODFJELL  
TERMINALS**